

Revitalizace kostela sv. Jakuba Většího v Poličce s rodnou světničkou Bohuslava Martinů

INVESTOR:

Římskokatolická farnost – děkanství Polička
Náměstí Bohuslava Martinů 1, 572 01 Polička



Vybavení kostela svatého Jakuba Většího v Poličce část 1.

Soubor novogotického vybavení

Dřevěný mobiliář se zlacenými a kolorovanými prvky,
s obrazy a s monochromními figurálními dřevořezbami

Hana Vítová, Lucie Bartůňková
2016

Vybavení kostela svatého Jakuba Většího v Poličce – část 1.

Soubor novogotického vybavení

Dřevěný mobiliář se zlacenými a kolorovanými prvky,
s obrazy a s monochromními figurálními dřevořezbami

Dílo:

1. Hlavní oltář
2. Stříška a záda kazatelny
3. Boční oltář sv. Josefa
4. Boční oltář Panny Marie
5. Kalvárie
6. Protějškové sochy patronů hudby krále Davida a sv. Cecílie
7. Křížová cesta
8. Dřevěné podložky pod závěsné svícny a konzoly

I. Lokalizace památky

Kraj: Pardubický

Okres: Svitavy

Obec: Polička

Umístění: kostel sv. Jakuba

II. Údaje o památce

Rejstříkové číslo v ÚSKP: **31838/6 - 3248**

Autor:

Datace: 19. století

Technika: Polychromovaná dřevořezba s prvky zlacení, desková malba a olejomalba na plátně,
Mořené a lakované dubové dřevo se zlacenými a kolorovanými prvky

III. Údaje o akci

Vlastník a investor: Římskokatolická farnost – děkanství Polička

Restaurátor: Akad.mal. Hana Vítová, Pernštýnská 46,530 02 Pardubice, Povolení MKČR čj. 5749/91

MgA. Lucie Bartůňková, P. Bezruče 41, 570 01 Litomyšl, Povolení MKČR čj. 36339/2011

Památkový dohled: NPÚÚOP Pardubice, Mgr. Veronika Cinková

Odborné vyjádření: NPÚÚOP Pardubice

Rozhodnutí: MěÚ Litomyšl

Termín ukončení akce: Únor 2016

IV. Cíl

Cílem vizuálního průzkumu je posoudit stav díla, které bude nadále prezentováno v kostele sv. Jakuba v Poličce.

1. Hlavní oltář

Autor deskových obrazů: **J. V. Hellich**

Datace: 60. Léta 19. století

Rozměry: Celek 1060 x 380 cm

Technika: Desková malba se zlacením, mořené a lakované dřevo se zlacenými a kolorovanými prvky

Umístění: V závěru presbytáře

1/ V. Popis

Novogotická dřevěná architektonická část oltáře je tvořená převážně pilíři, opěráky a fiálami s kraby. Na vrcholech věží jsou do květu sesazeny čtveřice mohutných krabů.

Střední věž sahá od kamenné menzy do výšky cca 10,60 m. Jehlanová stříška s vikýři, je odlehčena kružbami. Záda této věže jsou zakryta temně červeným sametem, který vytváří pozadí pro mramorovou sochu světce. Ve spodku je před věží předsazena nika se svatostánkem a krucifixem. Na dvířkách svatostánku je reliéfní symbol planoucího kotouče s iniciálami IHS. Na obou stranách niky se svatostánkem jsou dvě nižší pole, oddělené opěráky. V těchto polích jsou osazeny deskové obrazy od J. V. Hellicha. Na čtyřech deskách ve spodním patře jsou zobrazeni čeští patroni (Prokop, Ludmila, Václav, Vojtěch) s rytými rostlinnými motivy na zlaceném pozadí. Nad deskami se sv. Ludmilou a sv. Václavem, přiléhajícími k centrální nise, jsou vsazeny segmentové deskové obrazy s polopostavami andělů. Vrchní plochu trojitě kamenné stupnice dřevěné kazety.

1/ VI. Stav

Povrch celého oltáře kryje vrstva prachu. Ve spodní, snadno dostupné části, je nečistota integrovaná do povrchu a vnitřních rohů vlhkým otěrem. Ve spodní části je, rovněž častým otěrem, oslabeno zlacení na zdobných prvcích. Jas zlacených prvků na celém oltáři kolísá v závislosti na míře zašpinění, otěru i druhotných oprav, provedených bronzovou imitací, která postupem času zčernala.

Lokálně zde chybí drobné části řezeb (část hlavičky sloupku). V zádech niky svatostánku chybí dovnitř profilovaná lišta. Dvířka svatostánku jsou opatřena novodobým zámečkem. Deskové obrazy jsou ve spodku potřísněné parafínem, jinak jsou v dobrém stavu, pouze deska se sv. Václavem je poškozena plamenem svíce. Spodní část architektury je potřísněna parafínem. Na zadní straně oltáře se objevují ojedinělé výletové otvory červotoče.

1/ VII. Zjištění na základě vizuálního průzkumu

Pohledové části dřevěné oltářní architektury jsou zhotoveny z dubu. Desky obrazů jsou provedeny z měkkého dřeva jehličnanu a do oltáře jsou upevněny zezadu pomocí hřebíků.

Dřevěná konstrukce je založena na kamenné menze a jako stavebnice je vyskládána do výšky. Nahoře je kotvena do stěn závěru presbytáře železnými táhly.

Povrchová úprava architektonických částí je řešena lakem na přírodním povrchu dubového dřeva přiměřeného do středního odstínu, v kombinaci se zlacenými profilovanými lištami, šikmými pruhy olemování, akcenty v kružbách a zlacenými kraby. Podhledy krabů jsou kolorovány červenou barvou. Plátkové zlato na profilovaných lištách a lemech je kladeno na mixtion. Zlacení na deskových obrazech je provedeno matovou technikou. Při bližším pohledu lze rozeznat čtvercový rastr kladených plátků zlata. Planoucí, reliéfní kotouč s iniciálami IHS je zhotovený z plechu a je pozlacený.

1/ VIII. Restaurátorský záměr

Demontovatelné části církevního mobiliáře, poznamenaného časem a běžným provozem, budou před zahájením prací na vnitřním plášti kostela v maximální možné míře rozebrány a odvezeny do dílen, ateliérů, či na přechodné uskladnění po celou dobu plánovaných stavebních úprav. Restaurátorský zásah bude zaměřen na současnou povrchovou úpravu s respektováním prvotně použitých materiálů, zejména plátkového zlata. Doporučuji, aby demontáž i montáž, včetně zajištění prvků, zůstávajících v kostele, prováděly subjekty, které se budou podílet na restaurování celku.

V mobiliáři tohoto kostela se vyskytuje aktivní červotoč (i v některých částech dubového dřeva, proto je kladen důraz na jeho likvidaci a preventivní ošetření!!!)

Realizace restaurátorského zásahu je podmíněná vydáním závazného stanoviska příslušného městského či okresního úřadu – odboru památkové péče.

Restaurátorský zásah na deskových obrazech může provádět pouze fyzická osoba s příslušným povolením MK ČR na restaurování malířských děl, na dřevěných sochách s příslušným povolením MK ČR na restaurování polychromovaných dřevěných figurálních děl a na architektuře uměleckořemeslných děl ze dřeva a uměleckořemeslného zlacení.

1/ IX. Navrhovaný postup restaurátorských prací

Oltářní architektura

1. Fotodokumentace stavu před restaurátorským zásahem, v průběhu prací a po zásahu, Průběžné doplňování poznatků.
2. Přednostní vyjmutí deskových obrazů, demontáž oltářní architektury, označení všech prvků kódem pro hlavní oltář a číslem, jejich zaznamenání do schématu.
3. Mechanické očištění jednotlivých prvků od hrubých nečistot suchou cestou (štětec, vysavač).
4. Preventivní zajištění - důkladné zakrytí (bednění, tuhá PE fólie ve více vrstvách, geotextilie) všech částí oltáře, které zůstanou v kostele (kamenná menza, kamenná socha, stupnice s kazetovou výplní a části dřevěné konstrukce) tak, aby bylo vyloučeno jejich poškození jak mechanické, tak zatečením vody či chemikálií (stavební prach, suť a malta, manipulace s lešením, pád předmětů z vyšších pater lešení, zatékající voda, chemikálie).
5. Příprava na transport a transport do ozařovny, dílen, ateliérů či depozitáře (důkladné zabalení s označením).
6. Radiační ozáření (provozovna Bioster Veverská Bítýška, Muzeum v Roztokách u Prahy).
7. Čištění povrchu vlhkým způsobem, chemické čištění – odstraňování degradovaného laku a zoxidované imitace zlata.
8. Insekticidní a fungicidní ošetření prostředkem řady Lignofix, ředěným adekvátním ředidlem 1:19 Minimálně třemi nátěry ploch a vstřiky do štěrbin a otvorů, opakovanými s minimálním časovým odstupem 24 hodin (nejvyšší účinnost je na jaře a na podzim). Díly, jež nebude možné odvézt, doporučuji ošetřit tímto způsobem 5 x.
9. Řezbářské a truhlářské doplnění všech chybějících prvků, lepení, špánování .
10. Tmelení, broušení.
11. Předvedení ukázky finálního řešení.
12. Retuš plátkovým zlatem, případná rekonstrukce zlacení, moření a barevná retuš povrchové úpravy v optické shodě s dochovaným okolím na základě schválené ukázky.
Ob nova laku – závěrečná konzervace povrchu.

13. Transport, manipulace a montáž v kostele již v čistém prostředí. Opatření dílů, nesoucích deskové obrazy, vhodnými úchyty. Případné zabezpečení osazených dílů před sedajícím stavebním prachem.
14. Instalace nového závěsu, tvořícího pozadí kamenné sochy sv. Jakuba, látkou stejné barevnosti a kvality.
15. Závěrečné korektury a přeleštění povrchu po definitivním ukončení všech dokončujících stavebních prací v interiéru kostela.
16. Restaurátorská zpráva s fotodokumentací, 3 výtisky a elektronická verze.

Deskové obrazy

1. Fotodokumentace stavu před restaurátorským zásahem, v průběhu prací a po zásahu, průběžné doplňování poznatků.
2. Vyjmutí deskových obrazů.
3. Mechanické suché očištění (štetec, vysavač, pryž), odstranění parafínu (benzín).
4. Vlhké očištění zadní strany desek.
5. Příprava na transport a transport do ozařovny, ateliéru či depozitáře (důkladné zabalení s označením).
6. Radiační ozáření (provozovna Bioster Veverská Bítýška, Muzeum v Roztokách u Prahy).
7. Opakované insekticidní a fungicidní ošetření přírodního povrchu dřeva nátěry, prostředkem řady Lignofix, ředěným adekvátním ředidlem 1:19 (tech. benzín, líh) s technologickými přestávkami alespoň 24 hodin.
8. U desky se sv. Václavem – precizní zapravení tmelu do defektu, způsobeného plamenem hořící svíce, aniž by byla přetažena okolní malba originálu.
9. Barevná retuš v optické shodě s okolím, retuš prachovým zlatem.
10. Závěrečná konzervace.
11. Vrácení desek do kostela a vsazení do oltářní architektury, opatřené vhodnými obrtlíky pro uchycení desek.

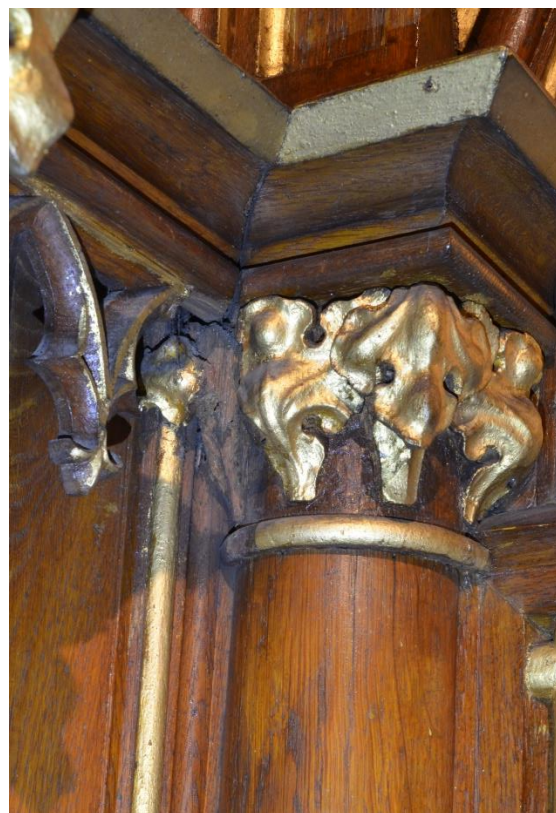
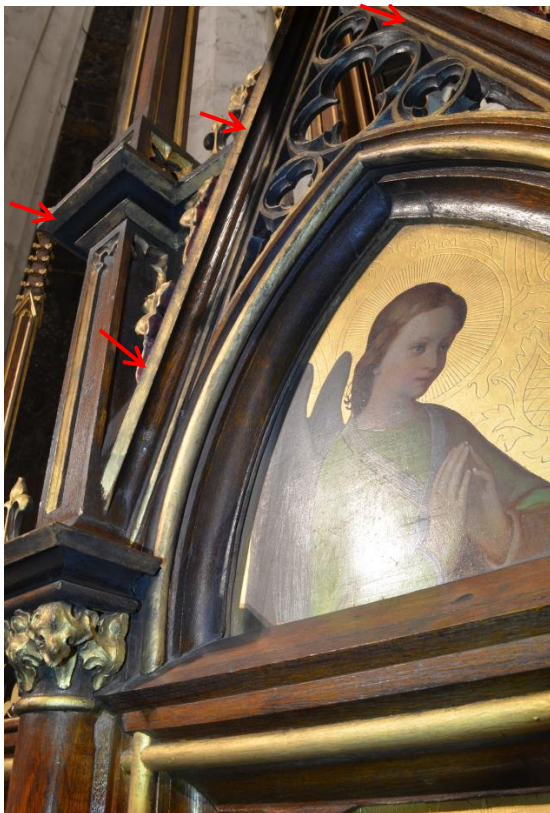
1/ X. Doporučené materiály

Testované, obecně používané, osvědčené materiály v restaurátorské praxi.

Čištění: houby na polyuretanové bázi, mikroporézní houby, vlhčené destilovanou vodou, tech.benzín.
Odstraňování degradovaných laků a ztmavlé imitace zlata: Předem vyzkoušená organická rozpouštědla.
Insekticid a fungicid: Lignofix- Super, ředěný 1:19 technickým nebo lakovým benzínem.
Truhlářské a řezbářské výpravy: Vyzrálé sourodé dřevo, disperzní lepidlo.
Retuš: Vodou ředitelné kvalitní světlo stálé barvy.
Závěrečná konzervace polychromovaných povrchů: Damarový lak s přísadou běleného včelího vosku.
Závěrečná úprava dřevěných povrchů: prostředek, jednotně schválený pro dubový dřevěný mobiliář v interiéru kostela.



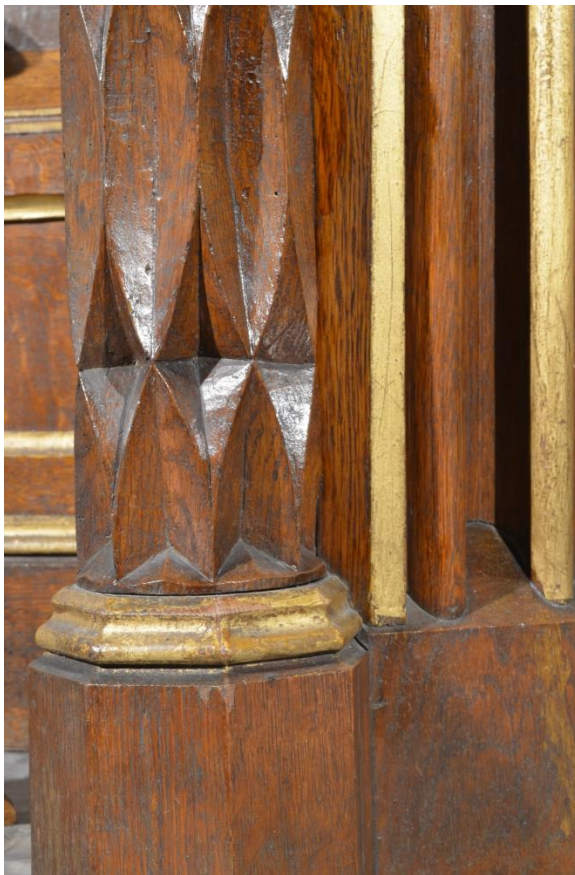




Opravy imitací zlata jsou tmavé, zoxidované – bez jasů. Na sloupku, v blízkosti svatostánku, cobybí část hlavice.

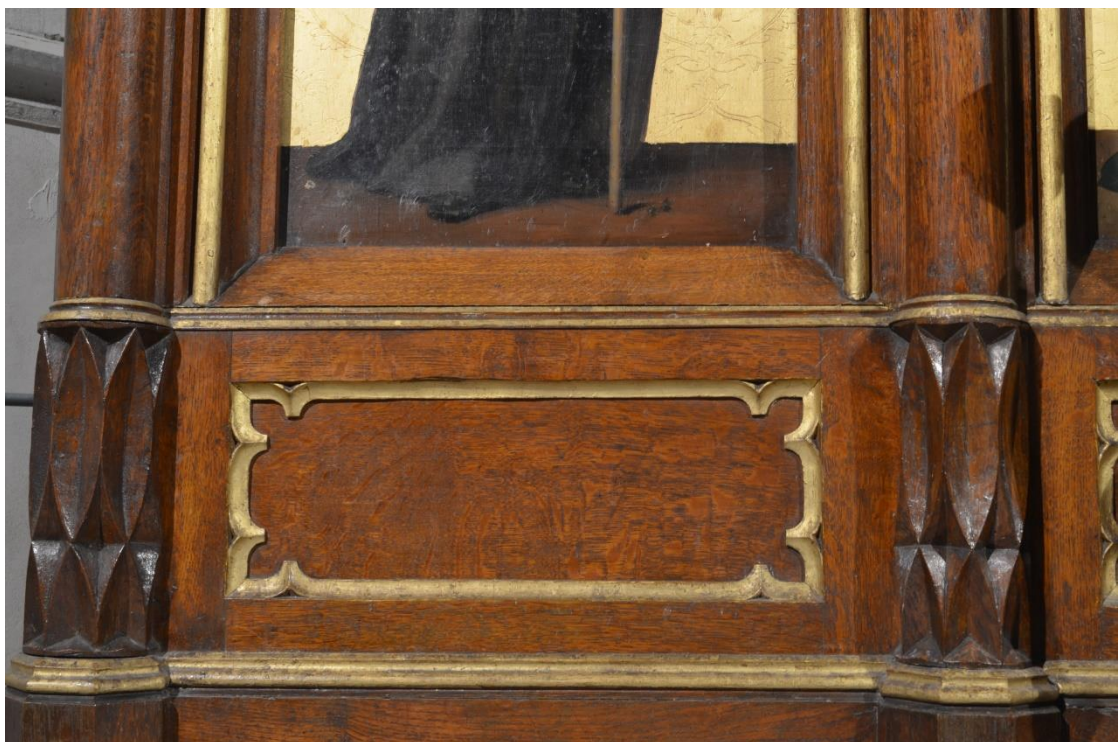


Malba poškozená plamenem. Pravidelný rastr čtverců plátkového zlata na pozadí.



Negativní otisk profilu chybějící lišty.

V e vnitřních hranách, v zádech niky pro svatostánek, chybí profilovaná lišta.



Spodek dřevěné části hlavního oltáře, míra znečištění a poškození vlhkým otěrem.

2. Stříška a záda kazatelny

Umístění: na severní stěně presbytáře

Autor: figurální řezby: Eduard Veselý

Datace: 60. léta 19. Století

Rozměry: stříška: cca 250 x 160 cm

záda: cca 225 x 100 cm

Technika: sošky: dřevořezby s monochromní úpravou se zlacenými akcenty

rozměry: cca 80 x 25 x 22 a 40 x 13 x 10 cm.

Architektura: mořené a lakované dřevo se zlacenými a kolorovanými prvky.

2/ V. Popis

Obvod osmiúhelníkového podhledu desky novogotické dřevěné stříšky je zdobený kružbami s liliemi. Vrch desky, se zdvíhající se třístupňovou věží, je ohrazen vysokými prolínajícími se kružbovými štíty s liliemi na vrcholech. Ve spodním podlaží je soška Krista Dobrého pastýře s beránkem v náručí, v patře nad ním, v subtilní věžičce, je umístěna podstatně menší soška Panny Marie.

Záda kazatelny, kopírující stříšku, tvoří obložení stěny a dveřního otvoru, s dveřmi ve shodném stylu.

2/ VI. A VII. Stav a zjištění na základě vizuálního průzkumu

Povrch architektury stříšky s figurálními řezbami a zad kazatelny kryje vrstva letitého prachu.

Dá se předpokládat lokální působení aktivního červotoče v konstrukcích z měkkého dřeva nebo v běli.

Použitá technologie je analogická s technologií použitou na architektuře a sochách na oltářích a lze ji odvodit.

2/ VIII. Restaurátorský záměr

Demontovatelné části církevního mobiliáře, poznamenaného časem a běžným provozem, budou před zahájením prací na vnitřním plášti kostela v maximální možné míře rozebrány a odvezeny do dílen, ateliérů, či na přechodné uskladnění po celou dobu plánovaných stavebních úprav. Restaurátorský zásah bude zaměřen na současnou povrchovou úpravu s respektováním prvotně použitých materiálů, zejména plátkového zlata. Doporučuji, aby demontáž i montáž, včetně zajištění prvků, zůstávajících v kostele, prováděly subjekty, které se budou podílet na restaurování celku.

V mobiliáři tohoto kostela se vyskytuje aktivní červotoč (i v některých částech dubového dřeva, proto je kladen důraz na jeho likvidaci a preventivní ošetření!!!)

Realizace restaurátorského zásahu je podmíněná vydáním závazného stanoviska příslušného městského či okresního úřadu – odboru památkové péče.

Restaurátorský zásah na dřevěných sochách může provádět pouze fyzická osoba s příslušným povolením MK ČR na restaurování polychromovaných dřevěných figurálních děl a na architektuře uměleckořemeslných děl ze dřeva a uměleckořemeslného zlacení.

2/ IX. Navrhovaný postup restaurátorských prací

Architektura

1. Fotodokumentace stavu před restaurátorským zásahem, v průběhu prací a po zásahu, Průběžné doplňování poznatků.
2. Demontáž architektury, označení všech prvků kódem pro kazatelnu a číslem, jejich zaznamenání do schématu.
3. Mechanické očištění jednotlivých prvků od hrubých nečistot suchou cestou (štětec, vysavač).
4. Preventivní zajištění - důkladné zakrytí (bednění, tuhá PE fólie ve více vrstvách, geotextilie) všech částí kazatelny, které zůstanou v kostele (kamenná řečniště a části dřevěné konstrukce) tak, aby bylo vyloučeno jejich poškození jak mechanické, tak zatečením vody či chemikálií (stavební prach, suť a malta, manipulace s lešením, pád předmětů z vyšších pater lešení, zatékající voda, chemikálie).
5. Příprava na transport a transport do ozařovny, dílen, ateliérů či depozitáře (důkladné zabalení s označením).
6. Radiační ozáření (provozovna Bioster Veverská Bítýška, Muzeum v Roztokách u Prahy).
7. Čištění povrchu vlhkým způsobem, chemické čištění – odstraňování degradovaného laku a zoxidované imitace zlata.
8. Insekticidní a fungicidní ošetření prostředkem řady Lignofix, ředěným adekvátním ředidlem 1:19, minimálně třemi nátěry ploch a vstřiky do štěrbin a otvorů, opakovanými s minimálním časovým odstupem 24 hodin (nejvyšší účinnost je na jaře a na podzim). Díly, jež nebylo možné odvézt, doporučuji ošetřit tímto způsobem 5 x.
9. Řezbářské a truhlářské doplňky všech chybějících prvků, lepení, špánování.
10. Tmelení, broušení.
11. Předvedení ukázky finálního řešení.
12. Retuš plátkovým zlatem, případná rekonstrukce zlacení, moření a barevná retuš povrchové úpravy v optické shodě s dochovaným okolím na základě schválené ukázky.
13. Obnova laku – závěrečná konzervace povrchu.
14. Transport, manipulace a montáž v kostele již v čistém prostředí. Případné zabezpečení osazených dílů před sedajícím stavebním prachem.
15. Závěrečné korektury a přešetření povrchu po definitivním ukončení všech dokončujících stavebních prací v interiéru kostela.
16. Restaurátorská zpráva s fotodokumentací, 3 výtisky a elektronická verze.

Figurální dřevořezby

1. Mechanické očištění.
 2. Doplňující průzkum – shromažďování poznatků.
 3. Radiační ozáření (Bioster, Veverská Bítýška), insekticidní a fungicidní ošetření.
 4. Čištění suchou i vlhkou cestou.
 5. Řezbářské doplňky všech chybějících prvků a částí
 6. Výprava případných rušivých hloubkových defektů.
 7. Barevná retuš rušivých partií v optické shodě s okolím.
 8. Závěrečná konzervace.
- Restaurátorská zpráva s fotodokumentací, 3 paré +elektronická verze.

2/ X. Doporučené materiály

Testované, obecně používané, osvědčené materiály v restaurátorské praxi.

Čištění: štětce, houby na polyuretanové bázi, mikroporézní houby, vlhčené destilovanou vodou.

Odstraňování degradovaných laků a ztmavlé imitace zlata: předem vyzkoušená org. rozpouštědla.

Insekticid a fungicid: Lignofix- Super, ředěný 1:19 technickým nebo lakovým benzínem.

Truhlářské a řezbářské výspravy: vyzrálé sourodé dřevo, disperzní lepidlo.

Tmelení: reverzibilní akrylátový tmel určený pro restaurování dřeva.

Retuš: vodou ředitelné kvalitní světlo stálé barvy.

Závěrečná konzervace polychromovaných povrchů: damarový lak s přísadou běleného včelího vosk.

Závěrečná úprava dřevěných povrchů: prostředek, jednotně schválený pro dubový dřevěný mobiliář v interiéru kostela.



Stříška a záda kazatelny.

3. Boční oltář sv. Josefa

Umístění: v čele severní lodi

Autor: figurální řezby: Eduard Veselý, obraz sv. Josefa: W. Kandler

Datace: 1863

Rozměry: celek 630 x 270 cm, odsazení oltáře od zdi 28 cm

Technika: sošky: dřevořezby s monochromní úpravou se zlacenými akcenty, Jan Křtitel: 81 (90 se svatozáří) x 40 x 24 cm, svěťice (Anna? 80 (87 se svatozáří) x 31 x 18 cm,

Bůh Otec: cca 60 x 27 x 27 cm, anděl vlevo: cca 48 x 18 x 20 cm, anděl vpravo: cca 48 x 24 x 20 cm, krucifix: 74 x 35 x 7 cm

Obraz: olejomalba a zlacení na plátně, 197 x 100 cm

Architektura: mořené a lakované dřevo se zlacenými a kolorovanými prvky

3/ V. Popis

Novogotický dřevěný portálový oltář, s obrazem sv. Josefa s Ježíškem od W. Kandlera ve vyřezávaném zlaceném rámu, predelou a svatostánkem s krucifixem, je postaven na kamenné menze. Po obou stranách obrazu jsou vzdušné věže se stříškami s fiálami s kraby, vyneseny subtilními závitovými sloupky. Na soklech, v těchto věžích, je nalevo umístěna soška sv. Jana Křtitele, napravo sv. Anna? V horním nástavci, tvořeném lomenými oblouky, věžičkami a fiálami s kraby, jsou sošky dvou stojících andělů a trůnícího Boha mezi nimi.

Obraz: Josef stojí v mírném kontrapostu na oblaku podpíraném okřídlenými hlavičkami, na zlatém zářícím pozadí v modrém nebi. V náručí drží Ježíška v bílé košilce. Podpírá ho pravým předloktím. V levé ruce drží lilii a zároveň přidržuje chlapce.

3/ VI. Stav

Povrch celého oltáře kryje vrstva prachu. Ve spodní, snadno dostupné části, je nečistota, integrovaná do povrchu a vnitřních rohů vlhkým otěrem. Ve spodní části je, rovněž častým otěrem, oslabeno zlacení na zdobných prvcích. Zlacené prvky, vyřezávané z měkkého dřeva, jsou lokálně napadené aktivním červotočem. Na dvou místech chybí odlomený zlacený trojlist. Zlacení na dekoracích je místy oprýskané. Povrchová úprava figurálních řezb je kompaktní a pevná. Sošce sv. Anny? chybí čtyři prsty na pravé ruce a jeden prst na levé ruce. Obraz kryje lehký závoj nečistoty s nerovnoměrně rozptýlenými matnými skvrnkami. Malba je protkána sítí pevné krakeláže. Při spodním okraji je na několika drobných místech barva odpadlá, opticky se v těchto uplatňuje bílý podklad. Jinak je v dobrém stavu, bez zjevných závad.

3/ VII. Zjištění na základě vizuálního průzkumu

Pohledové části dřevěné oltářní architektury jsou zhotoveny z dubu. Nepohledové části jsou provedeny z měkkého dřeva jehličnanu.

Dřevěná konstrukce je založena na kamenné menze a jako stavebnice je vyskládána do výšky. Vzadu nahoře je kotvena do stěny železnými táhly.

Povrchová úprava architektonických částí je řešena lakem na přírodním povrchu dubového dřeva přiměřeného do středního odstínu, v kombinaci se zlacenými profilovanými lištami, šikmými pruhy olemování, akcenty v kružbách a zlacenými kraby. Podhledy krabů jsou kolorovány červenou barvou. Plátkové zlato na profilovaných lištách a lemech je kladeno na mixtion. Na některých dekorativních prvcích je nanesen „klihokřídový“ podklad. Ozdobný obrazový rám je vyřezávaný, opatřený klihokřídovým podkladem a pozlacený. Druhotně je do něho instalováno žárovkové osvětlení, v současnosti nefunkční. Povrchová úprava figurálních řezb je monochromní s tmavším podstavcem

a zlacenými lemy a akcenty. Současná úprava monochromie je druhotná, je na olejové bázi a barevností se podobá původní monochromii, která je nanášena na dřevořezbu bez podkladu. Aureoly svatých jsou jednoduché, prstencové kovové. Na soklech sošek je vyřezáno jméno autora a rok: ED. WESSELY. SC. PRAG 1863.

Obraz je malován na plátně a podle charakteru krakeláže, soudím, na olejovém podkladě, olejovými barvami. Podle zalité krakeláže ve zlacených partiích a lokálně i v malbě se domnívám, že obraz byl již opravován

3/ VIII. Restaurátorský záměr

Demontovatelné části církevního mobiliáře, poznamenaného časem a běžným provozem, budou před zahájením prací na vnitřním plášti kostela v maximální možné míře rozebrány a odvezeny do dílen, ateliérů, či na přechodné uskladnění po celou dobu plánovaných stavebních úprav. Restaurátorský zásah bude zaměřen na současnou povrchovou úpravu s respektováním prvotně použitých materiálů, zejména plátkového zlata. Doporučuji, aby demontáž i montáž, včetně zajištění prvků, zůstávajících v kostele, prováděly subjekty, které se budou podílet na restaurování celku.

V mobiliáři tohoto kostela se vyskytuje aktivní červotoč (i v některých částech dubového dřeva, proto je kladen důraz na jeho likvidaci a preventivní ošetření!!!)

Realizace restaurátorského zásahu je podmíněná vydáním závazného stanoviska příslušného městského či okresního úřadu – odboru památkové péče.

Restaurátorský zásah na obraze může provádět pouze fyzická osoba s příslušným povolením MK ČR na restaurování malířských děl, na dřevěných sochách s příslušným povolením MK ČR na restaurování polychromovaných dřevěných figurálních děl a na architektuře uměleckořemeslných děl ze dřeva a uměleckořemeslného zlacení.

3/ IX. Navrhovaný postup restaurátorských prací

Architektura

1. Fotodokumentace stavu před restaurátorským zásahem, v průběhu prací a po zásahu, Průběžné doplňování poznatků.
2. Přednostní vyjmutí oltářního obrazu, demontáž architektury, označení všech prvků kódem pro kazatelnu a číslem, jejich zaznamenání do schématu.
3. Mechanické očištění jednotlivých prvků od hrubých nečistot suchou cestou (štětec, vysavač).
4. Preventivní zajištění - důkladné zakrytí (bednění, tuhá PE fólie ve více vrstvách, geotextilie) všech částí kazatelny, které zůstanou v kostele (kamenná řečniště a části dřevěné konstrukce) tak, aby bylo vyloučeno jejich poškození jak mechanické, tak zatečením vody či chemikálií (stavební prach, suť a malta, manipulace s lešením, pád předmětů z vyšších pater lešení, zatékající voda, chemikálie).
5. Příprava na transport a transport do ozařovny, dílen, ateliérů či depozitáře (důkladné zabalení s označením).
6. Radiační ozáření (provozovna Bioster Veverská Bítýška, Muzeum v Roztokách u Prahy). Je třeba zvážit případné odstranění nefunkční historické elektroinstalace žárovkového osvětlení.
7. Čištění povrchu vlhkým způsobem, chemické čištění – odstraňování degradovaného laku a zoxidované imitace zlata.
8. Insekticidní a fungicidní ošetření prostředkem řady Lignofix, ředěným adekvátním ředidlem 1:19 Minimálně třemi nátěry ploch a vstřiky do štěrbin a otvorů, opakovanými s minimálním časovým odstupem 24 hodin (nejvyšší účinnost je na jaře a na podzim). Díly, jež nebude možné odvézt, doporučuji ošetřit tímto způsobem 5 x.

9. Petrifikace dřevořezeb, destruovaných červotočem.
10. Řezbářské a truhlářské doplňky všech chybějících prvků a částí, lepení, španování, případné zacelení otvorů po žárovkách.
11. Tmelení, broušení.
12. Předvedení ukázky finálního řešení.
13. Retuš plátkovým zlatem, případná rekonstrukce zlacení, moření a barevná retuš povrchové úpravy v optické shodě s dochovaným okolím na základě schválené ukázky.
14. Obnova laku – závěrečná konzervace povrchu.
15. Transport, manipulace a montáž v kostele již v čistém prostředí. Opatření dílů, nesoucích obraz, vhodnými úchyty. Případné zabezpečení osazených dílů před sedajícím stavebním prachem.
16. Závěrečné korektury a přeleštění povrchu po definitivním ukončení všech dokončujících stavebních prací v interiéru kostela.
17. Restaurátorská zpráva s fotodokumentací, 3 výtisky a elektronická verze.

Figurální dřevořezby

1. Mechanické očištění.
2. Doplňující průzkum – shromažďování poznatků.
3. Radiační ozáření (Bioster, Veverská Bítýška), insekticidní a fungicidní ošetření vzlínáním od spodu.
4. Řezbářské doplňky všech chybějících prvků a částí
5. Čištění suchou i vlhkou cestou.
6. Výprava případných rušivých hloubkových defektů.
7. Barevná retuš rušivých partií v optické shodě s okolím.
8. Závěrečná konzervace.
9. Restaurátorská zpráva s fotodokumentací, 3 paré +elektronická verze.

Oltářní obraz

1. Fotodokumentace stavu před restaurátorským zásahem, v průběhu prací a po zásahu, Průzkum při UV osvětlení, průběžné doplňování poznatků.
2. Vyjmutí obrazu.
3. Mechanické suché očištění (štětec, vysavač, pryž).
4. Vlhké očištění napínacího rámu.
5. Příprava na transport a transport do ozařovny, ateliéru či depozitáře (důkladné zabalení s označením).
6. Radiační ozáření napínacího rámu včetně obrazu (provozovna Bioster Veverská Bítýška, Muzeum v Roztokách u Prahy).
7. Opakované insekticidní a fungicidní ošetření napínacího rámu nátěry, prostředkem řady Lignofix, ředěným adekvátním ředidlem 1:19 (tech. Benzín, líh) s přestávkami alespoň 24 hodin.
8. Závěrečná konzervace.
9. Vrácení obrazu do kostela a vsazení do oltářní architektury, opatřené vhodnými obrtlíky pro uchycení.
10. Restaurátorská zpráva s fotodokumentací, 3 paré +elektronická verze.

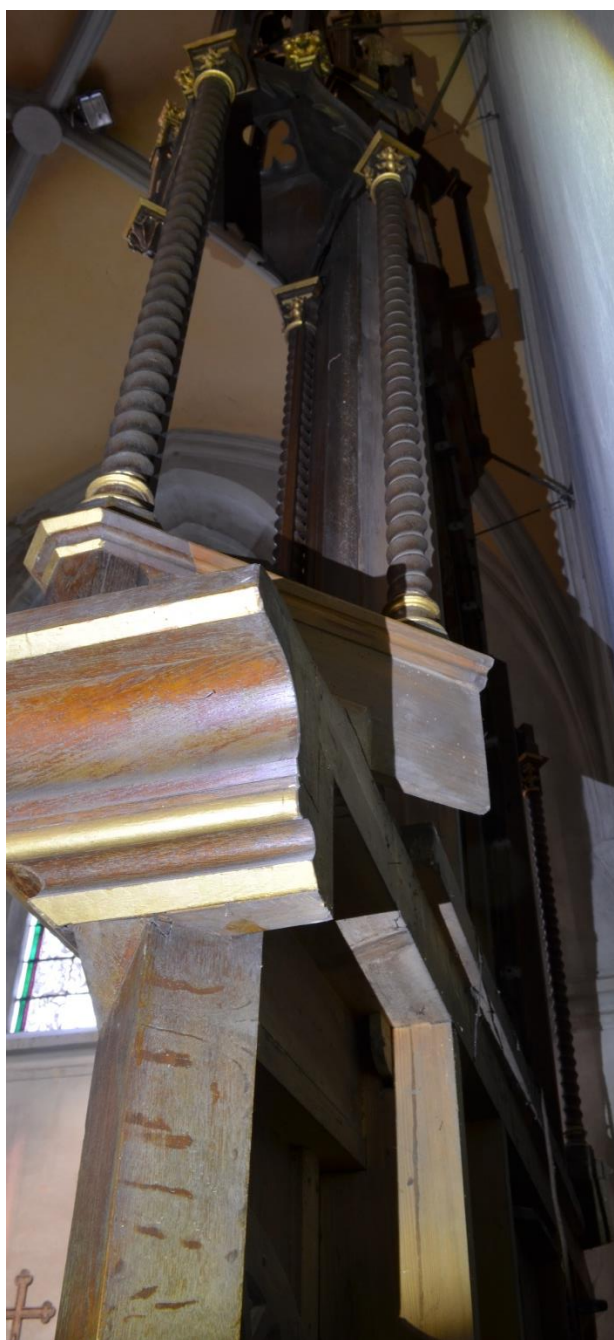
3/ X. Doporučené materiály

Čištění: štětky, houby na polyuretanové bázi, mikroporézní houby, vlhčené destilovanou vodou.

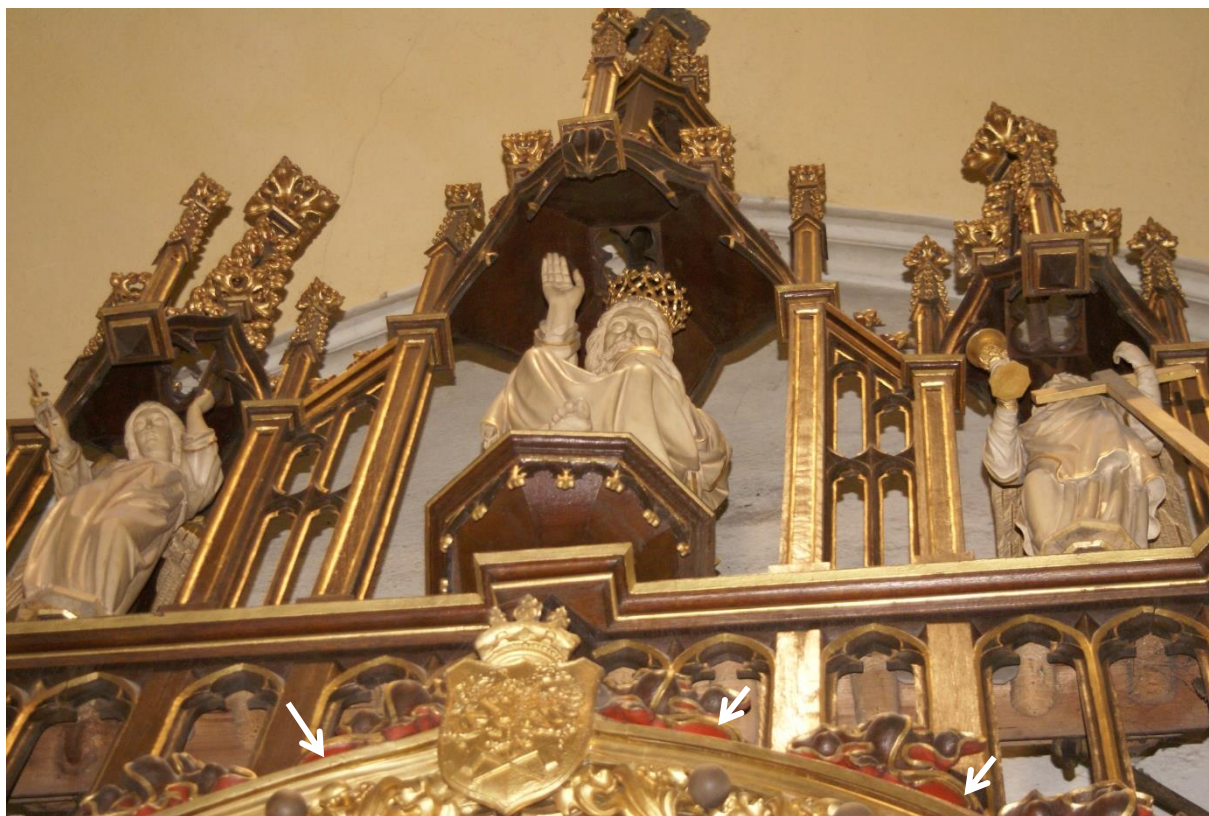
Odstraňování degradovaných laků a ztmavlé imitace zlata: předem vyzkoušená organická rozpouštědla.

Insekticid a fungicid: Lignofix- Super, ředěný 1:19 technickým nebo lakovým benzínem.

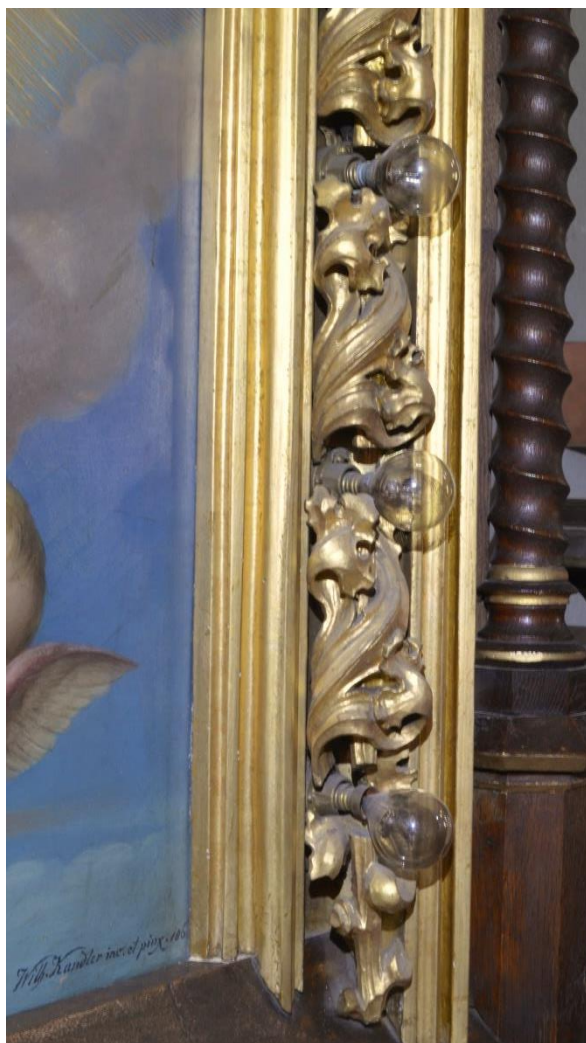
Petrifikace: přírodní pryskyřice nebo syntetické pryskyřice, rozpuštěné v organických rozpouštědlech.
Truhlářské a řezbářské výspravy: vyzrálé sourodé dřevo, disperzní lepidlo.
Tmelení: reverzibilní akrylátový tmel určený pro restaurování dřeva.
Retuš: vodou ředitelné kvalitní světlo stálé barvy.
Závěrečná konzervace polychromovaných povrchů: damarový lak s přísadou běleného včelího vosku.
Závěrečná úprava dřevěných povrchů: prostředek, jednotně schválený pro dubový dřevěný mobiliář v interiéru kostela.



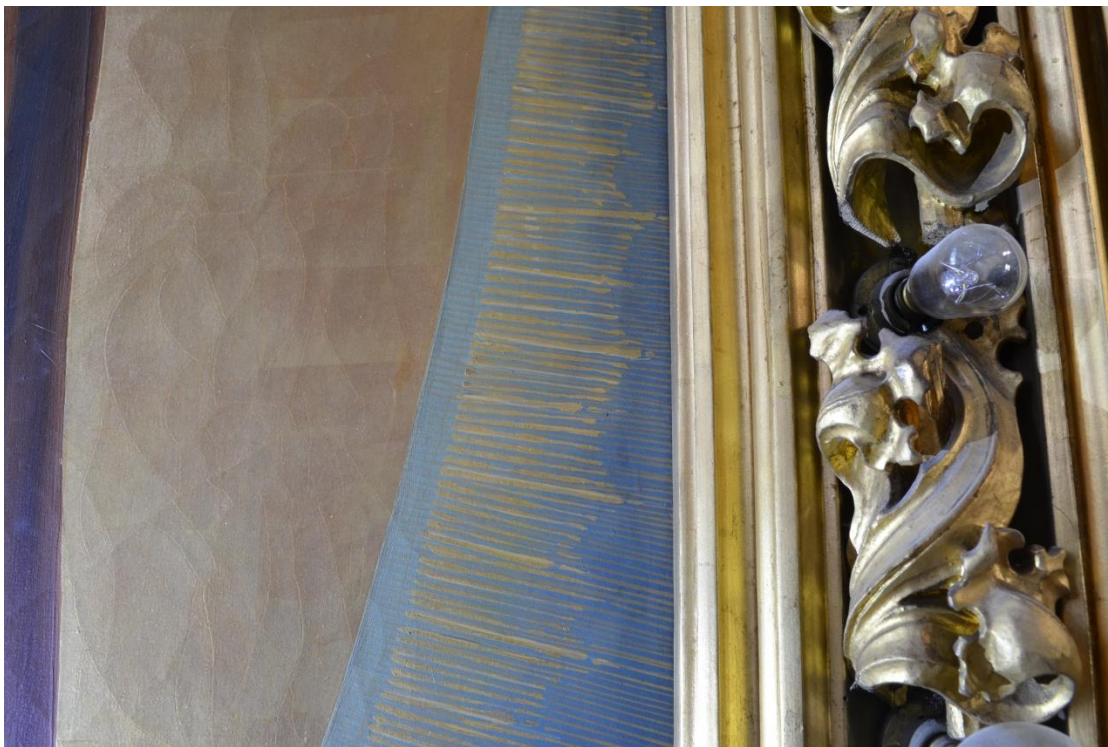
Boční oltář sv. Josefa. Odsazení od stěny je 73 cm.



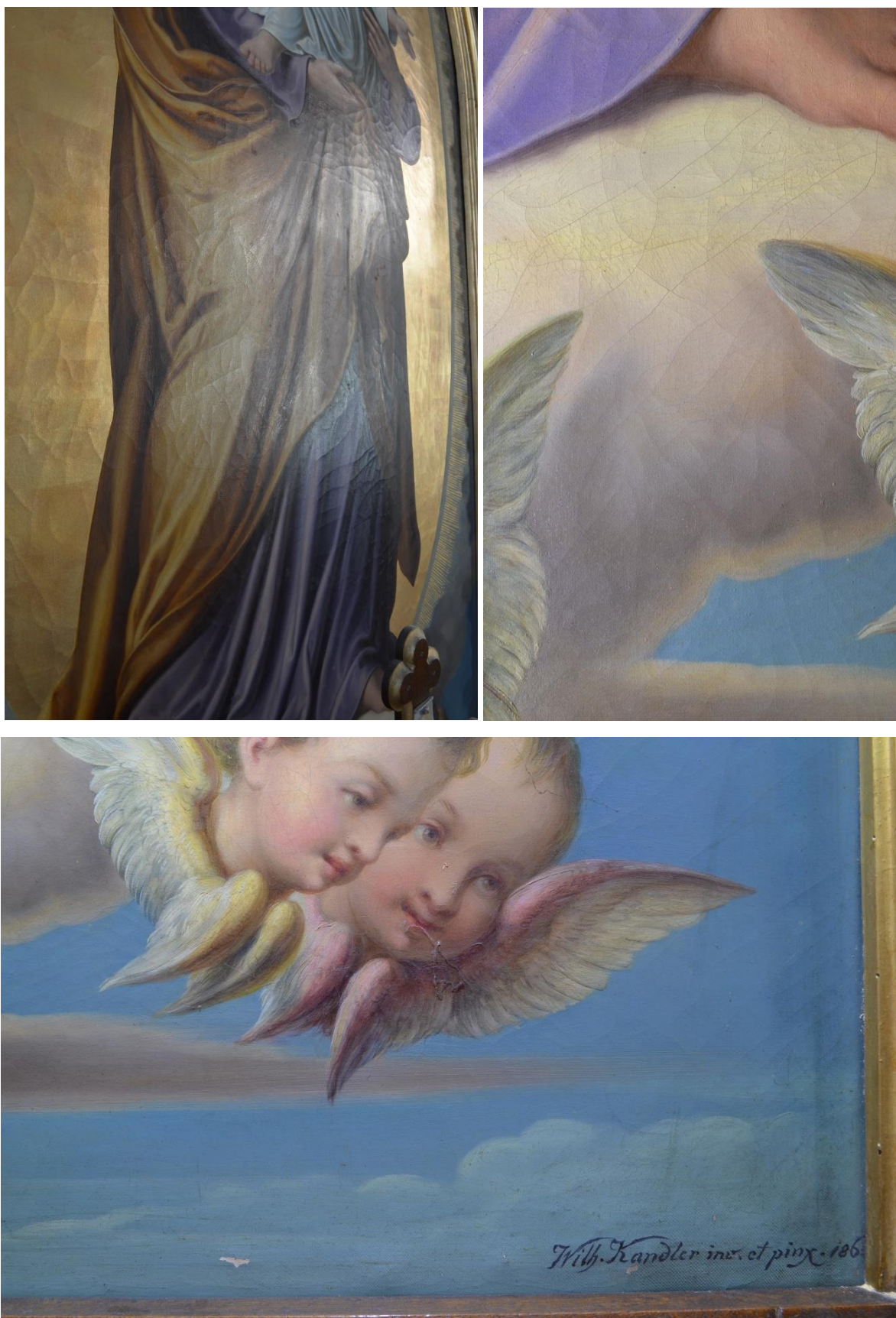
Podhled krabů je kolorovaný červenou barvou. Zlacení je provedené na mixtion.
Řezby z měkkého dřeva jsou destruované červotočem, na dvou místech ulomené a chybí.



V rámu je instalováno historické žárovkové osvětlení s více druhy žárovek.



Zalitá krakeláž zlaceného pozadí.



Obráz je signovaný v pravém dolním rohu. Malba je krakelovaná. Krakeláž, ve zlacených partiích, je zalitá kompletně, v barevné vrstvě, lokálně.



Pod současnou povrchovou úpravou je starší, barevně odpovídající té současné.



Míra povrchové nečistoty na figurálních řezbách. Chybějící prsty.

4. Boční oltář Panny Marie

Umístění: v čele jižní lodi

Autor: figurální řezby: Eduard Veselý, obraz Panny Marie: J. V. Hellich

Datace: 60. léta 19. století

Rozměry: celek 630 x 270 cm, odsazení oltáře od zdi: 73 cm

Technika: sošky: dřevořezby s monochromní úpravou se zlacenými akcenty, sv. Jáchym: 83 (87 se svatozáří) x 28 x 24, sv. Anna: 82 (87 se svatozáří) x 30 x 24 cm, Kristus: cca 60 x 26 x 27 cm, anděl vlevo: cca 48 x 30 x 20 cm, anděl vpravo: cca 48 x 24 x 20 cm, krucifix: 72 x 35 x 7 cm

Obraz: olejomalba a zlacení na dřevěné desce, 197,5 x 100,5 cm

Architektura: mořené a lakované dřevo se zlacenými a kolorovanými prvky

4/ V. Popis

Novogotický dřevěný portálový oltář, s deskovým obrazem Panny Marie, stoupající vzhůru, na oblacích s anděly, na zlatém pozadí, ve vyřezávaném zlaceném rámu, predelou a svatostánkem s krucifixem, je postaven na kamenné menze. Po obou stranách obrazu jsou vzdušné věže se stříškami s fiálami s kraby, vynesenými závitovými sloupky se zlacenými hlavicemi. Na soklech, v těchto věžích, je nalevo umístěna soška sv. Jáchyma a napravo sv. Anny. V horním nástavci, tvořeném lomenými oblouky, věžičkami a fiálami s kraby, jsou sošky dvou stojících andělů a Krista, sedícího na trůnu mezi nimi, s královskou korunou v natažených pažích.

4/ VI. Stav

Povrch celého oltáře kryje vrstva prachu. Ve spodní, snadno dostupné části, je nečistota integrovaná do povrchu a vnitřních rohů vlhkým otěrem. Ve spodní části je, rovněž častým otěrem, oslabeno zlacení na zdobných prvcích. Zlacené prvky, vyřezávané z měkkého dřeva, jsou lokálně napadené aktivním červotočem. Ten rovněž působí v nepohledové konstrukci z měkkého dřeva. Na levém boku oltáře je oddělený hranol se zlaceným dekorem. Uložen je ve spodku zadní strany dřevěné konstrukce.

Zlacení na dekoracích je místy oprýskané. Deska obrazu se rozevívá ve svislých spojích. V těchto partiích nese stopy barevných oprav. Povrch malby je lehce zašpiněný. Povrchová úprava figurálních řezeb je kompaktní a pevná.

4/ VII. Zjištění na základě vizuálního průzkumu

Pohledové části dřevěné oltářní architektury jsou zhotoveny z dubu. Nepohledové části jsou provedeny z měkkého dřeva jehličnanu.

Dřevěná konstrukce je založena na kamenné menze a jako stavebnice je vyskládána do výšky. Vzadu nahoře je kotvena do stěny železnými táhly. Vzdálenost od stěny je 73 cm.

Povrchová úprava architektonických částí je řešena lakem na přírodním povrchu dubového dřeva přiměřeného do středního odstínu, v kombinaci se zlacenými profilovanými lištami, šikmými pruhy olemování, akcenty v kružbách a zlacenými kraby. Podhledy krabů jsou kolorovány červenou barvou. Plátkové zlato na profilovaných lištách a lemech je kladeno na mixtion. Na dekorativních prvcích je nanesen „klihokřídový“ podklad. Ozdobný obrazový rám je vyřezávaný, opatřený klihokřídovým podkladem a pozlacený. Druhotně je do něho instalováno žárovkové osvětlení, v současnosti nefunkční. Povrchová úprava figurálních řezeb je monochromní s tmavším podstavcem a zlacenými lemy a akcenty. Současná úprava je druhotná, je na olejové bázi a velmi se podobá původní monochromii, která je nanesena na dřevořezbu bez podkladu. Aureoly svatých jsou jednoduché prstencové kovové. Na soklech sošek je vyřezáno jméno autora a rok: ED. WESSELY. SC. PRAG 1863.

Obraz: desková malba s viditelnými svislými rozevřenými opravovanými a retušovanými spoji s lehkým závojem nečistoty. Na pravé straně obrazu jsou patrné druhotné barevné zásahy. Zadní strana desky je plošně natřená okrovou barvou.

4/ VIII. Restaurátorský záměr

Demontovatelné části církevního mobiliáře, poznamenaného časem a běžným provozem, budou před zahájením prací na vnitřním plášti kostela v maximální možné míře rozebrány a odvezeny do dílen, ateliérů, či na přechodné uskladnění po celou dobu plánovaných stavebních úprav. Restaurátorský zásah bude zaměřen na současnou povrchovou úpravu s respektováním prvotně použitých materiálů, zejména plátkového zlata. Doporučuji, aby demontáž i montáž, včetně zajištění prvků, zůstávajících v kostele, prováděly subjekty, které se budou podílet na restaurování celku.

V mobiliáři tohoto kostela se vyskytuje aktivní červotoč (i v některých částech dubového dřeva, proto je kladen důraz na jeho likvidaci a preventivní ošetření!!!)

Realizace restaurátorského zásahu je podmíněná vydáním závazného stanoviska příslušného městského či okresního úřadu – odboru památkové péče.

Restaurátorský zásah na deskovém obraze může provádět pouze fyzická osoba s příslušným povolením MK ČR na restaurování malířských děl, na dřevěných sochách s příslušným povolením MK ČR na restaurování polychromovaných dřevěných figurálních děl a na architektuře uměleckořemeslných děl ze dřeva a uměleckořemeslného zlacení.

4/ IX. Navrhovaný postup restaurátorských prací

Architektura

1. Fotodokumentace stavu před restaurátorským zásahem, v průběhu prací a po zásahu, Průběžné doplňování poznatků.
2. Přednostní vyjmutí oltářního obrazu, demontáž architektury, označení všech prvků kódem pro oltář Panny Marie a číslem, jejich zaznamenání do schématu.
3. Mechanické očištění jednotlivých prvků od hrubých nečistot suchou cestou (štětec, vysavač).
4. Preventivní zajištění - důkladné zakrytí (bednění, tuhá PE fólie ve více vrstvách, geotextilie) všech částí oltáře, které zůstanou v kostele (kamenná menza, stupnice s kazetovou výplní a části dřevěné konstrukce) tak, aby bylo vyloučeno jejich poškození jak mechanické, tak zatečením vody či chemikálií (stavební prach, suť a malta, manipulace s lešením, pád předmětů z vyšších pater lešení, zatékající voda, chemikálie).
5. Příprava na transport a transport do ozařovny, dílen, ateliérů či depozitáře (důkladné zabalení s označením).
6. Radiační ozáření (provozovna Bioster Veverská Bítýška, Muzeum v Roztokách u Prahy).
7. Čištění povrchu vlhkým způsobem, chemické čištění – odstraňování degradovaného laku a zoxidované imitace zlata.
Je třeba zvážit odstranění nefunkční historické elektroinstalace a žárovkového osvětlení.
8. Insekticidní a fungicidní ošetření prostředkem řady Lignofix, ředěným adekvátním ředidlem 1:19 Minimálně třemi nátěry ploch a vstříky do štěrbin a otvorů, opakovanými s minimálním časovým odstupem 24 hodin (nejvyšší účinnost je na jaře a na podzim). Díly, jež nebude možné odvézt, doporučuji ošetřit tímto způsobem 5 x.
9. Petrifikace dřevořezb, destruovaných červotočem.
10. Řezbářské a truhlářské doplňky všech chybějících prvků a částí, lepení, špánování , případné zacelení otvorů po žárovkách.
11. Tmelení, broušení.
12. Předvedení ukázky finálního řešení.

13. Retuš plátkovým zlatem, případná rekonstrukce zlacení, moření a barevná retuš povrchové úpravy v optické shodě s dochovaným okolím na základě schválené ukázky.
14. Obnova laku – závěrečná konzervace povrchu.
15. Transport, manipulace a montáž v kostele již v čistém prostředí. Opatření dílů, nesoucích obraz, vhodnými úchyty. Případné zabezpečení osazených dílů před sedajícím stavebním prachem.
16. Závěrečné korektury a přeleštění povrchu po definitivním ukončení všech dokončujících stavebních prací v interiéru kostela.
17. Restaurátorská zpráva s fotodokumentací, 3 výtisky a elektronická verze.

Figurální dřevořezby

1. Mechanické očištění.
2. Doplňující průzkum – shromažďování poznatků.
3. Radiační ozáření (Bioster, Veverská Bítýška), insekticidní a fungicidní ošetření.
4. Řezbářské doplňky všech chybějících prvků a částí
5. Čištění suchou i vlhkou cestou.
6. Výprava případných rušivých hloubkových defektů.
7. Barevná retuš rušivých partií v optické shodě s okolím.
8. Závěrečná konzervace.
9. Restaurátorská zpráva s fotodokumentací, 3 paré +elektronická verze.

Deskový obraz

1. Fotodokumentace stavu před restaurátorským zásahem, v průběhu prací a po zásahu, průběžné doplňování poznatků.
2. Vyjmutí deskového obrazu.
3. Mechanické suché očištění (štětec, vysavač, pryž).
4. Vlhké očištění zadní strany desky.
5. Příprava na transport a transport do ozařovny, ateliéru či depozitáře (důkladné zabalení s označením).
6. Radiační ozáření (provozovna Bioster Veverská Bítýška, Muzeum v Roztokách u Prahy).
7. S technologickými přestávkami, opakované insekticidní a fungicidní ošetření přírodního povrchu dřeva nátěry, prostředkem řady Lignofix, ředěným adekvátním ředidlem 1:19 (tech. benzín, líh). Očištění barevné vrstvy.
8. Revize starých tmelů a barevných retuší.
9. Precizní zapravení tmelu do defektů, aniž by byla přetažena okolní malba originálu.
10. Barevná retuš v optické shodě s okolím, retuš prachovým zlatem.
11. Závěrečná konzervace.
12. Vsazení obrazu do oltářní architektury, opatřené vhodnými obrtlíky pro uchycení.

4/ X. Doporučené materiály

Čištění: štětce, houby na polyuretanové bázi, mikroporézní houby, vlhčené destilovanou vodou.

Odstraňování degradovaných laků a ztmavlé imitace zlata: předem vyzkoušená organická rozpouštědla.

Insekticid a fungicid: Lignofix- Super, ředěný 1:19 technickým nebo lakovým benzínem.

Truhlářské a řezbářské výpravy: vyzrálé sourodé dřevo, disperzní lepidlo.

Tmelení: reverzibilní akrylátový tmel určený pro restaurování dřeva (u obrazu tentýž nebo emulzní).

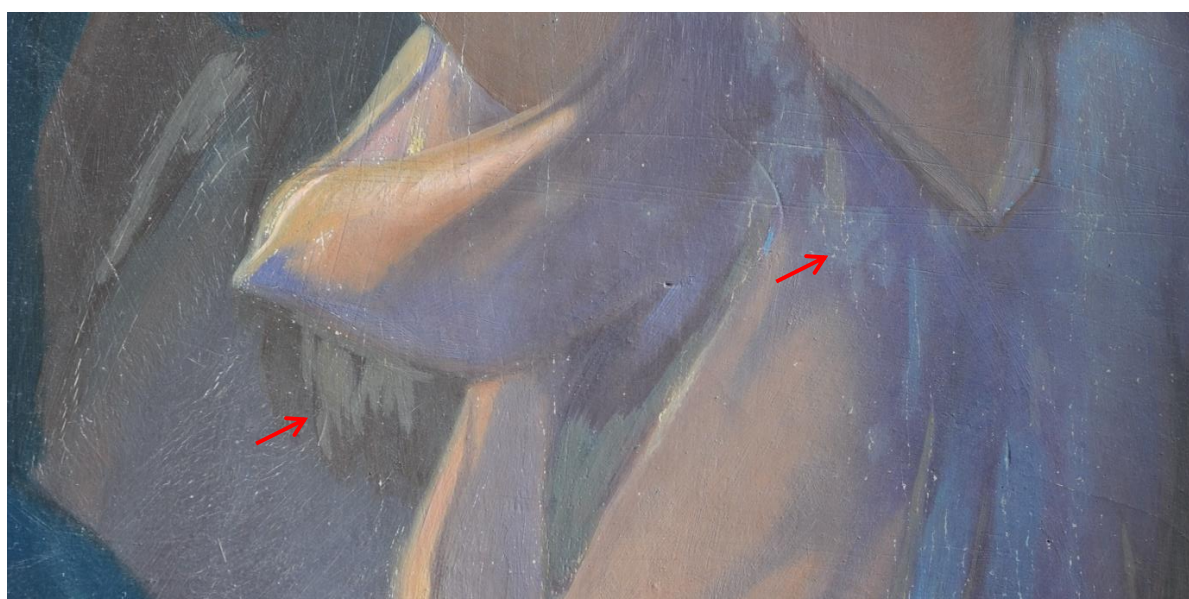
Retuš: vodou ředitelné kvalitní světlo stálé barvy.

Závěrečná konzervace polychromovaných povrchů: damarový lak s přísadou běleného včelího vosku.

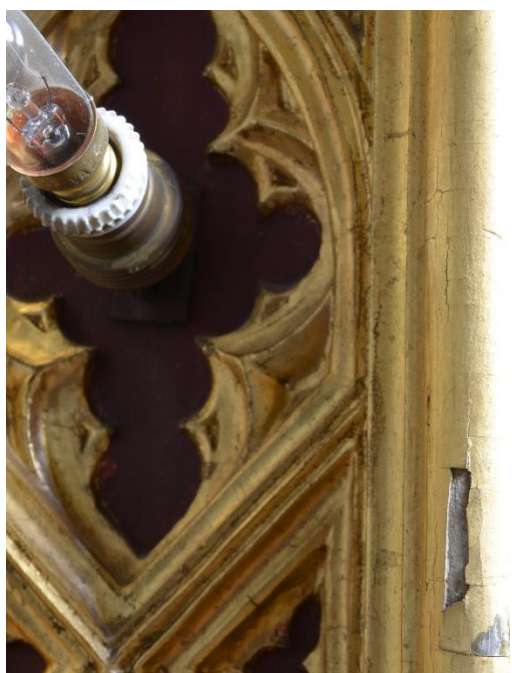
Závěrečná úprava dřevěných povrchů: prostředek, jednotně schválený pro dubový dřevěný mobiliář v interiéru kostela.



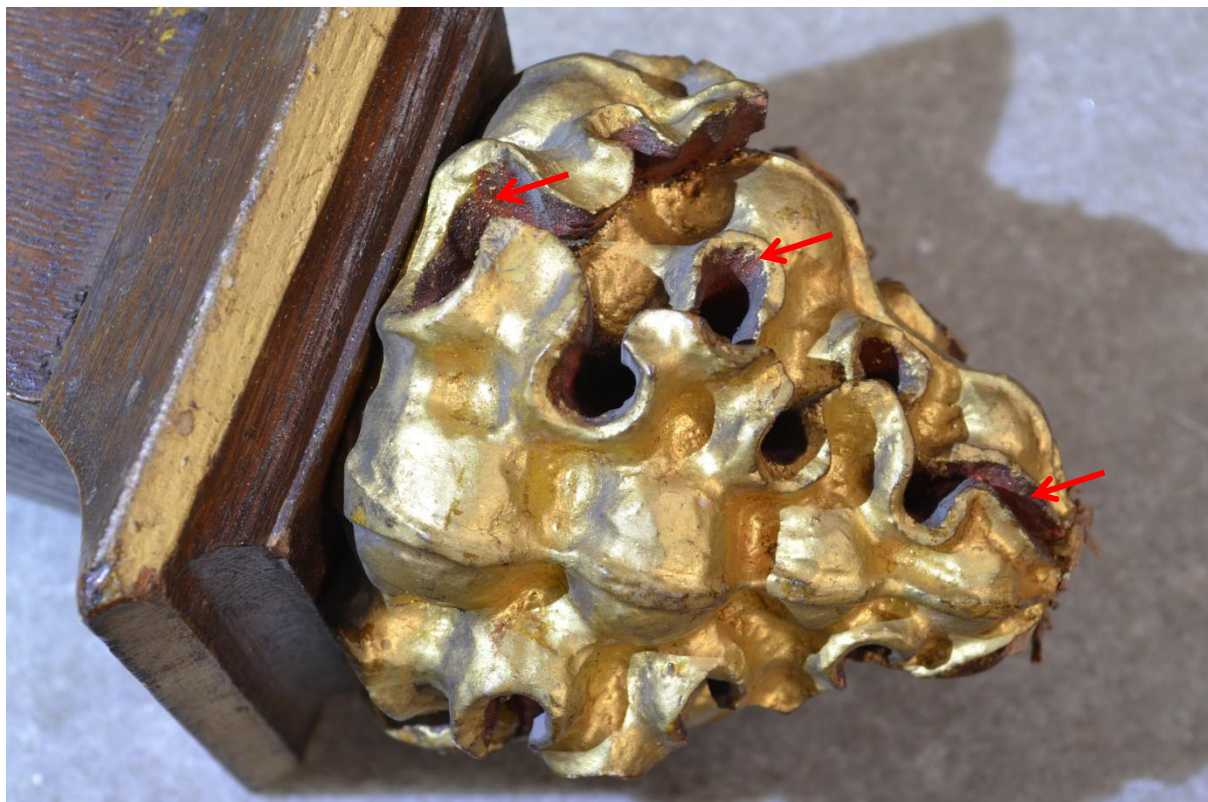
Boční oltář Panny Marie.
Odsazení od stěny je cca 73 cm.



Časné krakely v barevné vrstvě, pohyblivý spoj dílů desky, duhotné barevné zásahy, kryjí místa s odloupanou barevnou vrstvou. ↑



Opravy pohyblivého spoje dílů desky, defekty v ozdobném rámu, historické žárovkové osvětlení. Aktivní červotoč v konstrukci z měkkého dřeva.



Odlomená část z levého boku oltáře. Kolorované vnitřky sesazených krabů. ↗

5. Sousoší Kalvárie

Umístění: na severní straně vítězného oblouku

Autor: Eduard Veselý

Datace: 60. léta 19. století

Rozměry: 370 x 99 cm

Technika: sošky: dřevořezby s monochromní úpravou se zlacenými akcenty, Kristus: cca 90 x 70 x 18 (se svatozáří 21) cm, Panna Marie: 100 (se svatozáří 105) x 36 x 22 cm, sv. Jan: 102 (se svatozáří 107) x 48 x 21 cm, kříž: 340 x 99 x 4,5 cm
Kříž s nápisovou deskou: mořené a lakované dřevo se zlacenými prvky

5/ V. Popis

Krucifix s nápisovou deskou, s iniciálami INR, je vsazený do závěsného pulpitu. Ukřižovaný Kristus má hlavu, s trnovou korunou a se svatozáří, skloněnou ke svému pravému rameni, pohled sklopený k zemi. Kristus je, bez viditelných zranění a krupějí krve, přibit ke kříži čtyřmi hřeby. Bederní roušku na boku uvázanu do uzlu. Tělo Krista je komponováno do tvaru písmene T.

Obě postavy pod křížem, stojí v mírném kontrapostu na terénním podstavci. Kolem hlavy mají kruhovou svatozář. Panna Marie, s rouškou krytými vlasy, spíná ruce. Tvář obrací ke sv. Janovi. Sv. Jan, s dlouhými zvlněnými vlasy, zdvíhá pravici a svou levou dlaň obrací k divákovi.

5/ VI. Stav

V sochách P. Marie a sv. Jana se vyskytují výletové otvory po červotoči. Povrch soch kryje tenká vrstva prachu. Monochromie je intaktní bez výrazných defektů.

5/ VII. Zjištění na základě vizuálního průzkumu

Korpusy soch jsou vydlabané. Současná povrchová úprava se jeví jako druhotná. Původní, světlejší barevná vrstva byla nanесena bez podkladu přímo na dřevo. Nynější monochromie má okrovo-šedé zabarvení se zlatými lemy na draperiích.

5/ VIII. Restaurátorský záměr

Demontovatelné části církevního mobiliáře, poznamenaného časem a běžným provozem, budou před zahájením prací na vnitřním plášti kostela v maximální možné míře rozebrány a odvezeny do dílen, ateliérů, či na přechodné uskladnění po celou dobu plánovaných stavebních úprav. Restaurátorský zásah bude zaměřen na současnou povrchovou úpravu s respektováním prvotně použitých materiálů, zejména plátkového zlata. Doporučuji, aby demontáž i montáž, včetně zajištění prvků, zůstávajících v kostele, prováděly subjekty, které se budou podílet na restaurování celku.

V mobiliáři tohoto kostela se vyskytuje aktivní červotoč (i v některých částech dubového dřeva, proto je kladen důraz na jeho likvidaci a preventivní ošetření!!!)

Realizace restaurátorského zásahu je podmíněná vydáním závazného stanoviska příslušného městského či okresního úřadu – odboru památkové péče.

Restaurátorský zásah na dřevěných sochách může provádět pouze fyzická osoba s příslušným povolením MK ČR na restaurování polychromovaných dřevěných figurálních děl a na kříži uměleckořemeslných děl ze dřeva a uměleckořemeslného zlacení.

5/ IX. Navrhovaný postup restaurátorských prací

1. Fotodokumentace stavu před restaurátorským zásahem, v průběhu prací a po zásahu, Průběžné doplňování poznatků.
2. Demontáž.
3. Mechanické očištění (štětec, vysavač).
4. Preventivní zajištění - důkladné zakrytí (bednění, tuhá PE fólie ve více vrstvách, geotextilie) všech částí, které zůstanou v kostele tak, aby bylo vyloučeno jejich poškození jak mechanické, tak zatečením vody či chemikálií (stavební prach, suť a malta, manipulace s lešením, pád předmětů z vyšších pater lešení, zatékající voda, chemikálie).
5. Příprava na transport a transport do ozařovny, dílen, ateliérů či depozitáře (důkladné zabalení s označením).
6. Radiační ozáření (provozovna Bioster Veverská Bítýška, Muzeum v Roztokách u Prahy).
7. Čištění povrchu vlhkým způsobem, případné chemické čištění – odstraňování degradovaného laku a zoxidované imitace zlata.
8. Insekticidní a fungicidní ošetření prostředkem řady Lignofix, ředěným adekvátním ředidlem 1:19 Minimálně třemi nátěry ploch, vztlínáním odspodu a vstříky do štěrbin a otvorů, opakovanými s minimálním časovým odstupem 24 hodin (nejvyšší účinnost je na jaře a na podzim). Díly, jež nebude možné odvézt, doporučuji ošetřit tímto způsobem 5 x.
9. Výsrava případných rušivých hloubkových defektů. (Případné řezbářské a truhlářské doplňky všech chybějících prvků a částí, v současnosti nejsou patrné).
10. Barevná retuš rušivých partií v optické shodě s okolím.
11. Lakování, závěrečná konzervace.
12. Restaurátorská zpráva s fotodokumentací, 3 paré +elektronická verze.

5/ X. Doporučené materiály

Testované, obecně používané, osvědčené materiály v restaurátorské praxi.

Čištění: štětce, houby na polyuretanové bázi, mikroporézní houby, vlhčené destilovanou vodou.

Odstraňování degradovaných laků a ztmavlé imitace zlata: předem vyzkoušená organická rozpouštědla.

Insekticid a fungicid: Lignofix- Super, ředěný 1:19 technickým nebo lakovým benzínem.

Tmelení: reverzibilní akrylátový tmel určený pro restaurování dřeva.

Retuš: vodou ředitelné kvalitní světlo stálé barvy.

Závěrečná konzervace polychromovaných povrchů: damarový lak s přísadou běleného včelího vosku.

Závěrečná úprava povrchu kříže a pulpitu: prostředek, jednotně schválený pro dubový dřevěný mobiliář v interiéru kostela.



Sousoší Kalvárie, míra znečištění, drobná poškození a napadení červotočem.

6. Protějškové sochy patronů hudby z kostela sv. Jakuba v Poličce

Umístění: pod baldachýny na konzolách na příporách pod poprsní kruchty

Autor: Eduard Veselý

Datace: 60. léta 19. století

Rozměry: cca 120 cm

Technika: dřevořezby s monochromní úpravou se zlacenými akcenty

6/ V. Popis

Král David s kruhovou svatozáří a korunou je oděn v dlouhý, přepásaný šat s pláštěm a vzhlíží vzhůru. V rukou drží lyru, na kterou hraje. Sv. Cecílie se svatozáří je oděna v dlouhý šat, s pláštěm a vzhlíží vzhůru. V rukou drží symbolické varhany.

6/ VI. Stav

Podrobný popis stavu památky není vzhledem k umístění soch možný. Monochromie se však jeví intaktní a vzhledem k totožné technice provedení, lze předpokládat podobný stav dochování, jako u ostatních soch v kostele, jejichž autorem je Eduard Veselý. Výrazné poškození soch nebylo pozorováno.

6/ VII. Zjištění na základě vizuálního průzkumu

Figury mají monochromní úpravu. Ostatní sochy Eduarda Veselého, které se v kostele nachází, nesou druhotnou monochromii. Zde však podrobný vizuální průzkum není vzhledem k umístění soch možný. Svatozáře jsou patrně kovové, pozlacené.

6/ VIII. Restaurátorský záměr

Restaurátorský zásah bude zaměřen na současnou povrchovou úpravu. V mobiliáři tohoto kostela se vyskytuje aktivní červotoč (i v některých částech dubového dřeva, proto je kladen důraz na jeho likvidaci a preventivní ošetření!!!)

Realizace restaurátorského zásahu je podmíněná vydáním závazného stanoviska příslušného městského či okresního úřadu – odboru památkové péče.

Restaurátorský zásah na dřevěných sochách může provádět pouze fyzická osoba s příslušným povolením MK ČR na restaurování polychromovaných dřevěných figurálních děl.

6/ IX. Navrhovaný postup restaurátorských prací

1. Fotodokumentace stavu před restaurátorským zásahem, v průběhu prací a po zásahu, průběžné doplňování poznatků.
2. Demontáž.
3. Mechanické očištění (štětec, vysavač).
Příprava na transport a transport do ozařovny, dílen, ateliérů či depozitáře (důkladné zabalení s označením).
6. Radiační ozáření (provozovna Bioster Veverská Bítýška, Muzeum v Roztokách u Prahy).
7. Čištění povrchu vlhkým způsobem, případné chemické čištění.
8. Insekticidní a fungicidní ošetření prostředkem řady Lignofix, ředěným adekvátním ředidlem 1:19, vztláním odspodu a vstříky do štěrbin a otvorů, opakovanými s minimálním časovým odstupem 24 hodin (nejvyšší účinnost je na jaře a na podzim).

9. Výsrava případných rušivých hloubkových defektů. (Případné řezbářské a truhlářské doplňky všech chybějících prvků a částí, v současnosti nejsou patrné).
10. Barevná retuš rušivých partií v optické shodě s okolím.
11. Závěrečná konzervace.
12. Restaurátorská zpráva s fotodokumentací, 3 paré +elektronická verze.

6/ X. Doporučené materiály

Testované, obecně používané, osvědčené materiály v restaurátorské praxi.

Čištění: štětce, houby na polyuretanové bázi, mikroporézní houby, vlhčené destilovanou vodou.

Insekticid a fungicid: Lignofix- Super, ředěný 1:19 technickým nebo lakovým benzínem.

Tmelení: reverzibilní akrylátový tmel určený pro restaurování dřeva.

Retuš: vodou ředitelné kvalitní světlo stálé barvy.

Závěrečná konzervace polychromovaných povrchů: damarový lak s přísadou běleného včelího vosku.



Sochy jsou umístěny ve výšce pod poprsní kruchty,
na kamenných konzolách pod kamennými baldachýny.

7. Křížová cesta

Umístění: na stěnách v lodi kostela

Autor: J. Umlauf

Datace: 1887

Rozměry: bez rámu: 152 x 75 cm, s rámem: cca 220 x 109 x 17 cm

Technika: Obrazy: Olejomalba na plátně

Orámování: Mořené a lakované dřevo se zlacenými prvky

7/ V. Popis

Soubor čtrnácti zarámovaných obrazů s námětem Křížové cesty, signované vespodu obrazu se čtrnáctým zastavením, ve zdobných rámech novogotického stylu, s architektonickými prvky, z dubového dřeva se zlacenými aplikacemi.

7/ VI. Stav

Povrch obrazů kryje lehký závoj nečistoty. Obrazy jsou lokálně potřísněny krůpějemi. V lakové vrstvě se lokálně u některých „Zastavení“ objevují zákaly.

Povrch dřevěných rámu kryje vrstva prachu. Nečistota je integrovaná do povrchu a vnitřních rohů vlhkým otěrem. Zlacené prvky byly v minulosti opravované imitací.

7/ VII. Zjištění na základě vizuálního průzkumu

Povrchová úprava architektonického orámování je řešena lakem na přírodním povrchu dubového dřeva přiměřeného do středního odstínu, v kombinaci se zlacenými profilovanými lištami, šikmými pruhy olemování a zlacenými kraby. Plátkové zlato na profilovaných lištách a lemech je kladeno bez podkladu na mixtion. Na dekorativních prvcích je nanesen šelakový podklad.

7/ VIII. Restaurátorský záměr

Demontovatelné části církevního mobiliáře, poznamenaného časem a běžným provozem, budou před zahájením prací na vnitřním plášti kostela v maximální možné míře rozebrány a odvezeny do dílen, ateliérů, či na přechodné uskladnění po celou dobu plánovaných stavebních úprav. Restaurátorský zásah bude zaměřen na současnou povrchovou úpravu s respektováním prvotně použitých materiálů, zejména plátkového zlata. Doporučuji, aby demontáž i montáž, včetně zajištění prvků, zůstávajících v kostele, prováděly subjekty, které se budou podílet na restaurování celku.

V mobiliáři tohoto kostela se vyskytuje aktivní červotoč (i v některých částech dubového dřeva, proto je kladen důraz na jeho likvidaci a preventivní ošetření!!!)

Realizace restaurátorského zásahu je podmíněná vydáním závazného stanoviska příslušného městského či okresního úřadu – odboru památkové péče.

Restaurátorský zásah na obraze může provádět pouze fyzická osoba s příslušným povolením MK ČR na restaurování malířských děl, a na architektuře orámování uměleckořemeslných děl ze dřeva a uměleckořemeslného zlacení.

7/ IX. Navrhovaný postup restaurátorských prací

Obrazy

1. Fotodokumentace stavu před restaurátorským zásahem, v průběhu prací a po zásahu, průběžné doplňování poznatků.

2. Vyjmutí obrazů.
3. Mechanické suché očištění (štětec, vysavač, pryž).
4. Vlhké očištění napínacího rámu.
5. Příprava na transport a transport do ozařovny, ateliéru či depozitáře (důkladné zabalení s označením).
6. Radiační ozáření napínacího rámu včetně obrazu (provozovna Bioster Veverská Bítýška, Muzeum v Roztokách u Prahy).
7. Opakované insekticidní a fungicidní ošetření napínacího rámu nátěry, prostředkem řady Lignofix, ředěným adekvátním ředidlem 1:19 (tech. benzín, líh) s technologickými přestávkami alespoň 24 hodin.
8. regenerace laků, odstranění zákalu, závěrečná konzervace.
9. Vrácení obrazů do kostela a vsazení do oltářní architektury, opatřené vhodnými obtlíky pro uchycení.
10. Restaurátorská zpráva s fotodokumentací, 3 paré +elektronická verze.

Architektura orámování

1. Fotodokumentace stavu před restaurátorským zásahem, v průběhu prací a po zásahu, Průběžné doplňování poznatků.
2. Svěšení.
3. Mechanické očištění od hrubých nečistot suchou cestou (štětec, vysavač).
4. Příprava na transport a transport do ozařovny, dílen, ateliérů či depozitáře (důkladné zabalení s označením).
5. Radiační ozáření (provozovna Bioster Veverská Bítýška, Muzeum v Roztokách u Prahy).
6. Čištění povrchu vlhkým způsobem, chemické čištění – odstraňování degradovaného laku a zoxidované imitace zlata.
7. Insekticidní a fungicidní ošetření prostředkem řady Lignofix, ředěným adekvátním ředidlem 1:19 Minimálně třemi nátěry ploch a vstříky do štěrbin a otvorů, opakovanými s minimálním časovým odstupem 24 hodin (nejvyšší účinnost je na jaře a na podzim).
8. Řezbářské a truhlářské doplňky všech chybějících prvků a částí
9. Předvedení ukázky finálního řešení.
10. Retuš plátkovým zlatem, případná rekonstrukce zlacení, moření a barevná retuš povrchové úpravy v optické shodě s dochovaným okolím na základě schválené ukázky.
11. Obnova laku – závěrečná konzervace povrchu.
12. Transport, manipulace a montáž v kostele již v čistém prostředí
13. Závěrečné korektury a přešetření povrchu po definitivním ukončení všech dokončujících stavebních prací v interiéru kostela.
14. Restaurátorská zpráva s fotodokumentací, 3 výtisky a elektronická verze.

7/ X. Doporučené materiály

Čištění: štětce, houby na polyuretanové bázi, mikroporézní houby, vlhčené destilovanou vodou

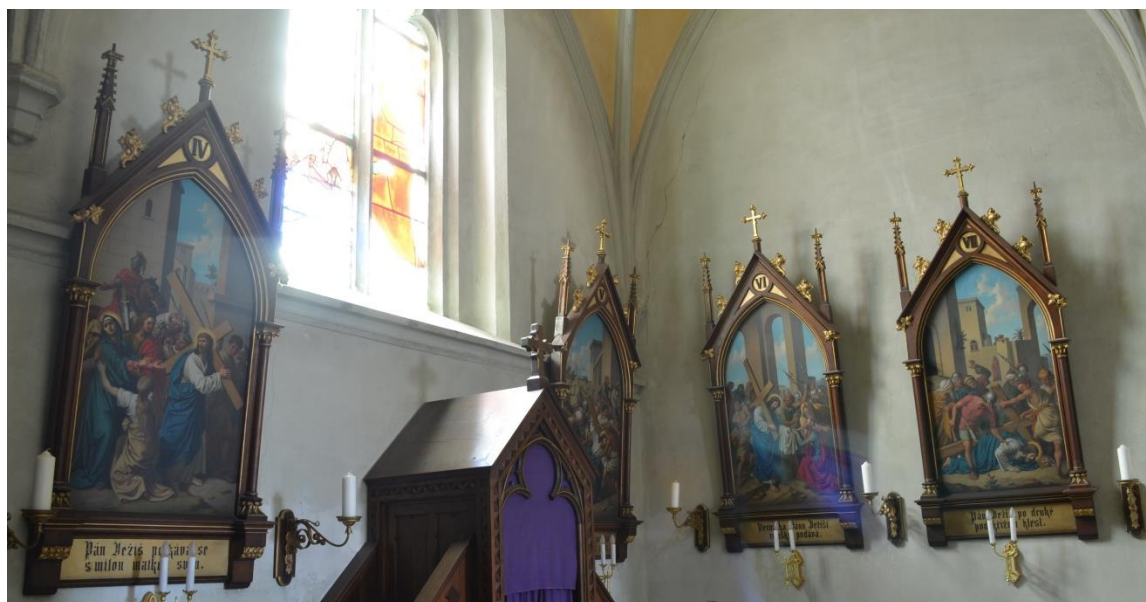
Regenerace obrazového laku: terpentýnový olej, ředěný damarový lak

Odstraňování degradovaných laků a ztmavlé imitace zlata z orámování: předem vyzkoušená organická rozpouštědla.

Insekticid a fungicid: Lignofix- Super, ředěný 1:19 technickým nebo lakovým benzínem.

Retuš: vodou ředitelné kvalitní světlo stálé barvy.

Závěrečná konzervace obrazů: damarový lak s přísadou běleného včelího vosku,
orámování: prostředek, jednotně schválený pro dubový dřevěný mobiliář v interiéru kostela.



Sedm zastavení obrazů Křížové cesty v jižní lodi kostela.



Sedm zastavení obrazů Křížové cesty v severní lodi kostela.



Čtrnácté zastavení Křížové cesty se signaturou a vročením: J. Umlauf 1887.

8. Dřevěné podložky pod závěsné svícny a konzoly

Umístění: podložky na stěnách v lodi kostela mezi orámovanými obrazy Křížové cesty a na jejich bocích, konzoly: vedle vstupu do hlavní lodi.

Autor:

Datace: 2. ½ 19. století

Rozměry: podložky: 37 x 12 x 4 cm

konzoly: 74 x 110 x 47 cm

Technika: mořené a lakované dřevo se zlacenými prvky

8/ V. Popis

22 kusů dubových podložek se zlacenými páskami pro závěsné kovové svícny.

Dvě konzoly z dubového dřeva se zlacenými páskami.

7/ VI. Stav

Povrch dřevěných prvků kryje vrstva prachu. Nečistota je integrovaná do povrchu a vnitřních rohů vlhkým otěrem. Zlacené prvky byly v minulosti opravované imitací.

8/ VII. Zjištění na základě vizuálního průzkumu

Povrchová úprava těchto prvků je řešena lakem na přírodním povrchu dubového dřeva přimořeného do středního odstínu, v kombinaci se zlacením na mixtion.

8/ VIII. Restaurátorský záměr

Restaurátorský zásah bude zaměřen na současnou povrchovou úpravu. V mobiliáři tohoto kostela se vyskytuje aktivní červotoč (i v některých částech dubového dřeva, proto je kladen důraz na jeho likvidaci a preventivní ošetření!!!)

Realizace restaurátorského zásahu je podmíněná vydáním závazného stanoviska příslušného městského či okresního úřadu – odboru památkové péče.

8/ IX. Navrhovaný postup restaurátorských prací

1. Fotodokumentace stavu před restaurátorským zásahem, v průběhu prací a po zásahu, Průběžné doplňování poznatků.
2. Svěšení.
3. Mechanické očištění od hrubých nečistot suchou cestou (štětec, vysavač).
4. Příprava na transport a transport do ozařovny, dílen, ateliérů či depozitáře (důkladné zabalení s označením).
5. Radiační ozáření (provozovna Bioster Veverská Bítýška, Muzeum v Roztokách u Prahy).
6. Čištění povrchu vlhkým způsobem, chemické čištění – odstraňování degradovaného laku a zoxidované imitace zlata.
7. Insekticidní a fungicidní ošetření prostředkem řady Lignofix, ředěným adekvátním ředidlem 1:19 Minimálně třemi nátěry ploch a vstřiky do štěrbin a otvorů, opakovanými s minimálním časovým odstupem 24 hodin (nejvyšší účinnost je na jaře a na podzim).
8. Předvedení ukázky finálního řešení.
9. Retuš plátkovým zlatem, případná rekonstrukce zlacení, moření a barevná retuš povrchové

úpravy v optické shodě s dochovaným okolím na základě schválené ukázky.

10. Obnova laku – závěrečná konzervace povrchu.
11. Transport, manipulace a montáž v kostele již v čistém prostředí.
12. Závěrečné korektury a přešetření povrchu po definitivním ukončení všech dokončujících stavebních prací v interiéru kostela.
13. Restaurátorská zpráva s fotodokumentací, 3 výtisky a elektronická verze.

8/ X. Doporučené materiály

Testované, obecně používané, osvědčené materiály v restaurátorské praxi.

Čištění: štetce, houby na polyuretanové bázi, mikroporézní houby, vlhčené destilovanou vodou.

Odstraňování degradovaných laků a ztmavlé imitace zlata: předem vyzkoušená organická rozpouštědla.

Insekticid a fungicid: Lignofix- Super, ředěný 1:19 technickým nebo lakovým benzínem nebo Lignofix i Profi.

Retuš: mořidla a vodou ředitelné kvalitní světlé barvy, plátkové zlato.

Závěrečná úprava povrchu: prostředek, jednotně schválený pro dubový dřevěný mobiliář v interiéru kostela.



Dřevěná podložka (soubor 22 kusů) pro konzolový kovový svícen.

Dvě protějškové konzoly vedle hlavního vchodu.